



V-SMU-14

Commercial Upright Vacuum Cleaner
Aspiradora Vertical de Uso Comercial
Aspirateur vertical à usage commercial



Operator and Parts Manual **EN**

Manual de operación y partes **ES**

Manuel d'utilisation et de pièces **FR**



Model Part No.:
1060829 - V-SMU-14 (120V)



www.tennantco.com

NOBLES
www.nobles.com

9007872
Rev. 00 (04-2010)


General

This manual is furnished with each new upright vacuum cleaner. It provides necessary operation, maintenance instructions and parts list.

Read this manual completely and understand the machine before operating or servicing it.


When ordering replacement parts use the Parts Lists section in this manual. Before ordering parts or supplies, be sure to have your machine model number and serial number handy. Parts and supplies may be ordered online, by phone, by fax or by mail or from any Authorized Service Center or Distributor.

UNCRATING MACHINE: Carefully check carton for signs of damage. Report damages at once to carrier.



PROTECT THE ENVIRONMENT

Please dispose of packaging materials and old machine components in an environmentally safe way according to local waste disposal regulations.



Always remember to recycle.

Tennant Company

PO Box 1452

Minneapolis, MN 55440 USA

Phone: (800) 553-8033 or (763) 513-2850

www.tennantco.com

www.nobles.com

Specifications and parts are subject to change without notice.

Copyright © 2010 TENNANT Company. All rights reserved.

Index

Important safety Instructions.....	3
Grounding Instructions.....	4
Safety Label.....	4
Parts Identification.....	5
Replacement Bags / Filters.....	5
How to assemble and Operate the Vacuum.....	6
How to Change the Vacuum Bag.....	6
Edge Cleaning Feature.....	6
Handle Adjustments.....	7
How to Change the Filters.....	7
Self-Adjusting Brush Head.....	7
On-Board Tool Cleaning.....	8
How to replace the Vacuum Belt.....	8
How to Clean the Brush Head Hose.....	9
Thermal Fuse Protection.....	9
For Best Performance.....	9
Machine Specifications.....	10
Electrical Diagram.....	29
Recommended Spare Parts.....	29
Parts List.....	30
Warranty.....	Backcover

Customer's Record

The model and serial number of this product may be found on the back side of the unit. You should complete the enclosed warranty card and mail it back to us as soon as possible for your protection. Also, note the model and serial number of your unit in the spaces provided below, and retain this book as a permanent record of your purchase.

Model Number: _____

Serial Number: _____

Date Purchased: _____

Your Tennant vacuum cleaner is a product of high quality materials and superior workmanship. We urge you to read these operating instructions carefully before you use this vacuum cleaner, in order to obtain the full performance and satisfaction it can offer you.

Save These Instructions

Before you plug in your Tennant vacuum cleaner, make sure the voltage indicated on the rating plate located on the back of the vacuum cleaner is the same as your local supply.

IMPORTANT SAFETY INSTRUCTIONS

This machine is intended for commercial use only. It is designed exclusively to pick up dirt, dry debris and dust in an indoor environment and is not constructed for any other use. The pick up of any type of fluid or dangerous / toxic materials is prohibited. Use only recommended accessories.

READ ALL INSTRUCTIONS BEFORE USING THIS APPLIANCE.

When using an electrical appliance, basic precautions should always be followed, including the following:



SAVE THESE INSTRUCTIONS.

WARNING! To reduce the risk of fire, electric shock, or injury:

1. Do not leave appliance unattended when plugged in. Unplug from outlet when not in use and before servicing.
2. **WARNING: ELECTRIC SHOCK COULD OCCUR IF USED OUTDOORS OR ON WET SURFACES.**
3. Do not allow to be used as a toy. Close attention is necessary when used by or near children.
4. Use only as described in this manual. Use only manufacturer's recommended attachments.
5. Do not use with damaged cord or plug. If appliance is not working as it should, has been dropped, damaged, left outdoors, or dropped into water, return it to a service center.
6. Do not pull or carry by cord, use cord as handle, close a door on cord, or pull cord around sharp edges or corners. Do not run appliance over cord. Keep cord away from heated surfaces.
7. Do not unplug by pulling on cord. To unplug, grasp the plug, not the cord.
8. Do not handle plug or appliance with wet hands.
9. Turn off all controls before unplugging.
10. Do not put any object into openings. Do not use with any opening blocked, keep free of dust, lint, hair, and anything that may reduce air flow.
11. Keep hair, loose clothing, fingers and all parts of body away from openings and moving parts.
12. Do not pick up anything that is burning or smoking, such as cigarettes, matches or hot ashes.
13. Do not use without vacuum bag and / or filters in place.
14. Use extra care when cleaning stairs.
15. Do not use to pick up flammable or combustible liquids such as gasoline or use in areas where they may be present.
16. Do not attempt to service the unit while appliance is plugged in.
17. For grounded models, connect to a properly grounded outlet only. See Grounding Instructions.

Grounding Instructions

This appliance must be grounded. If it should malfunction or break down, grounding provides a path of least resistance for the electric current to reduce the risk of electric shock. This appliance is equipped with a cord having an equipment - grounding conductor and grounding plug. The plug must be plugged into an appropriate outlet that is properly installed and grounded in accordance with all local codes and ordinances.

This appliance is for use on a nominal 120 volt circuit and has a grounding attachment plug that looks like the plug illustrated in (Fig. 1). Make sure that the appliance is connected to an outlet having the same configuration as the plug. No adaptor should be used with this appliance.

WARNING – Improper connection of the equipment- grounding conductor can result in a risk of electric shock. Check with a qualified electrician or service person if you are in doubt as to whether the outlet is properly grounded. Do not modify the plug provided with the appliance. If it will not fit the outlet, have a proper outlet installed by a qualified electrician.

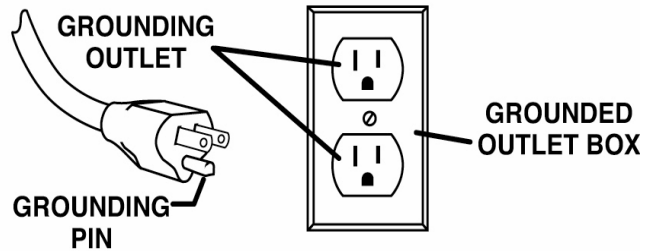


Fig. 1

Safety Label

The safety label appears on the machine in the location indicated. Replace label if it is missing or becomes damaged or illegible.



Fig. 2



Parts Identification

V-SMU-14

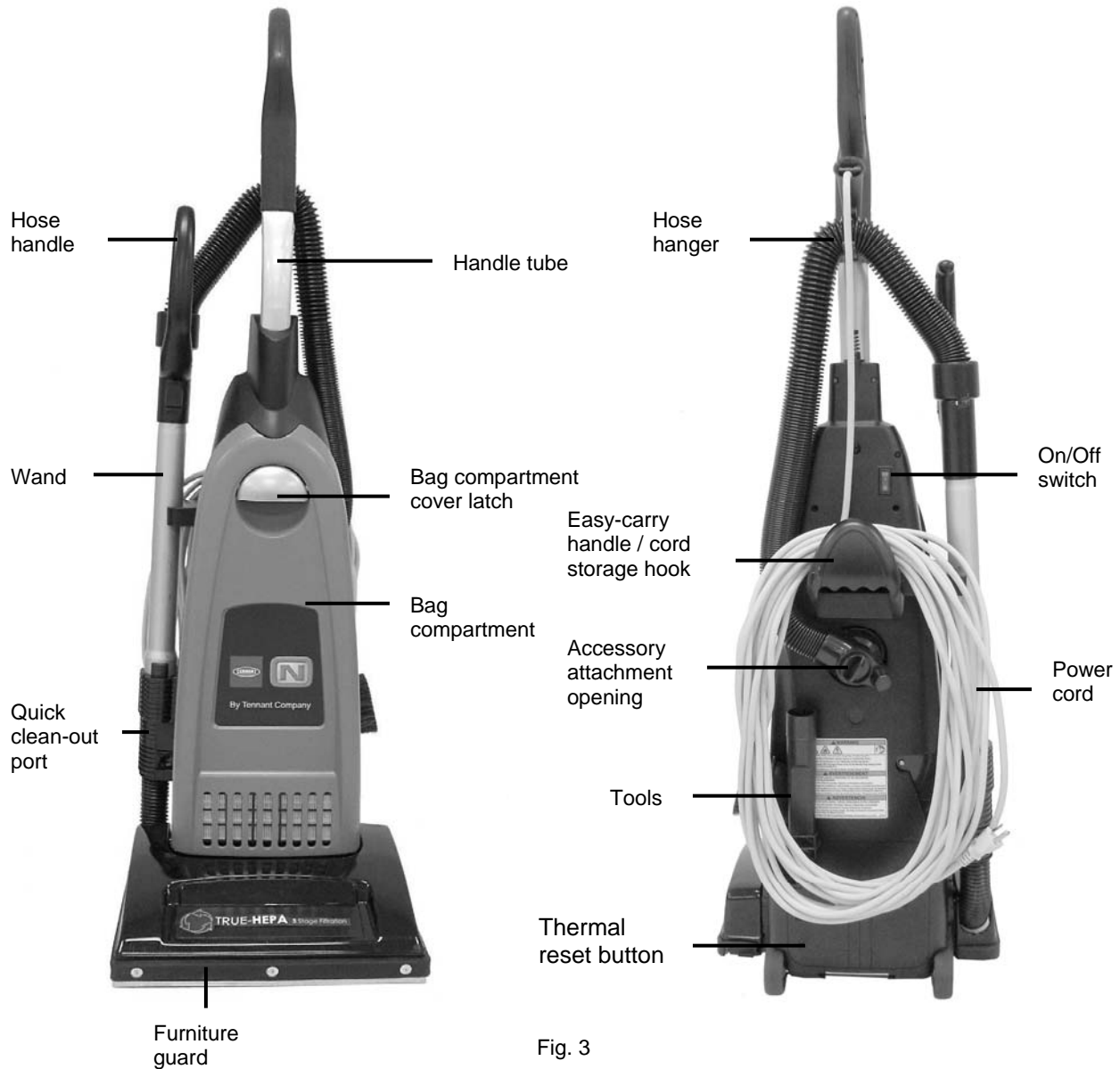


Fig. 3

Replacement Bags and Filters

- **Genuine Tennant Vacuum Bags**

Part # 9007744 12 per package (Paper)
Includes 2 exhaust filters

Part # 9007865 Case of 16 packages (Paper)
192 bags/32 exhaust filters

- **Genuine Tennant Brush Belt**

Part # 9007772 6 per package

- **Genuine Tennant Vacuum Filters**

Part # 9007743 6 per package (Exhaust Filters)
Part # 9007746 1 per package (HEPA)

MACHINE CARTON CONTENTS NOTE:
Each machine is equipped with one extra vacuum bag and brush belt.

How to Assemble and Operate the Vacuum

How to Attach the Handle to the Vacuum Cleaner

The vacuum cleaner and the handle are packed separately.

1. After first removing the handle screw, insert handle into the hole on top of the vacuum cleaner. (Fig. 4)
2. Line up the small hole on the handle with the small hole on the vacuum cleaner and insert the screw. Make sure the screw is secured tightly.

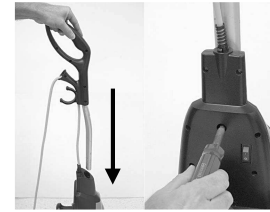


Fig. 4

On / Off Switch

1. To turn the vacuum on, push the switch located the rear of the unit to the (I) position. (Fig. 5)
2. To turn the vacuum off, push the switch located on the rear of the unit to the (O) position.



Fig. 5

How to Change the Vacuum Bag

Always operate the vacuum cleaner with a vacuum bag installed.

How to Change the Vacuum Bag

1. Unplug the vacuum cleaner. Remove the bag compartment cover and remove the used bag from the bag holder (Fig. 6).
2. Attach the new vacuum bag onto the bag holder (Fig. 7).
3. Pull the bottom corners of the new vacuum bag (Fig. 8).
4. Reinsert the tab on the end of the bag compartment cover into the groove on the bag compartment housing. Press it into place and fasten the bag compartment tightly (Fig. 9).



Fig. 6



Fig. 7



Fig. 8



Fig. 9

Edge Cleaning Feature

The Edge Cleaning Feature provides improved cleaning of carpets near walls and stationary furniture. For maximum edge cleaning, use the right side of the vacuum near walls or stationary furniture.



Fig. 10

Handle Adjustments

The handle on this vacuum cleaner can be set to one of three positions – upright, working or low.

How to Adjust the Handle

1. To release the handle, step on the left rear corner of the vacuum cleaner (Fig. 11).
2. Upright position – for when cleaning tools are being used or for storage (Fig. 12). Handle locks in this position.
3. Working position – for normal cleaning (Fig. 13).
4. Low position – for cleaning under furniture (Fig. 14).



Fig. 11.



Fig. 12



Fig. 13



Fig. 14

Filters

Your Tennant vacuum cleaner is equipped with an exhaust filter and a HEPA filter. These filters capture fine dust particles and protect the motor from dirt. It is important to replace the HEPA filter approximately every six months.

To Change or Clean the Exhaust Filter

1. Unplug the vacuum cleaner. Remove the bag compartment cover and the bag.
2. Remove the exhaust filter and shake or brush off the dirt (Fig. 15) then replace filter.
3. Replace the bag and bag compartment cover.



Fig. 15

To Change the HEPA Filter

1. Unplug the vacuum cleaner. Remove the bag compartment cover.
2. Remove the HEPA filter from the front of the bag compartment. (Fig. 16)
3. Insert a new filter and replace the bag compartment cover.



Fig. 16

Note: HEPA filters cannot be washed and used again.

Self-Adjusting Brush Head

Your Tennant upright vacuum cleaner is designed with a Self-Adjusting Brush Head. No manual adjustments are required. The height of the brush head is instantly adjusted to carpet pile height. This self-adjusting feature allows the brush head to float evenly over all carpet pile surfaces.

On-Board Tool Cleaning

This vacuum is equipped with on-board cleaning tools including a metal telescopic wand, stretch hose, dusting brush and crevice tool.

1. To use the cleaning tools, lift the hose handle straight up from the vacuum.
2. Extend the wand by pushing the button forward and pulling the smaller wand out of the larger wand
3. Attach any of the on-board tools to the end of the wand or if you do not need the wand, any tool can be connected directly onto the hose handle.

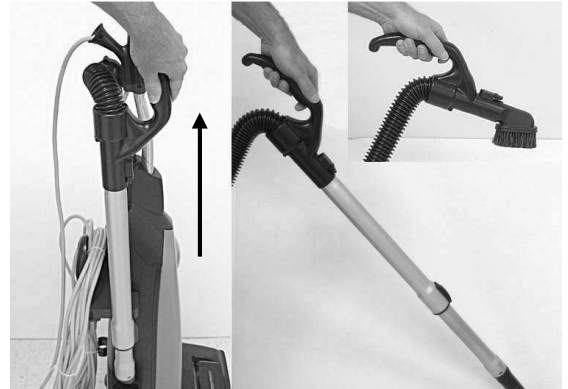


Fig.17

How to Replace the Vacuum Belt



CAUTION: Unplug the vacuum cleaner before performing any of these steps.

How to Remove the Bottom Plate

1. Place the vacuum cleaner in the low position (see page 7). Turn the vacuum over.
2. Slide the clips toward each other (Fig. 18).
3. Remove the bottom plate.

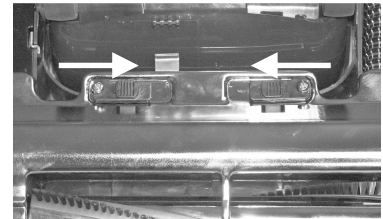


Fig. 18

How to Replace the Belt

1. Turn the unit over and remove the bottom plate as described in the above section.
2. Lift the belt cover and turn toward the outside (Fig. 19 & 20).
3. Remove the agitator by pulling it straight out.
4. Remove the belt from the agitator and motor pulley.
5. Loop a new belt over the motor pulley and over the end of the agitator.
6. Stretch the belt over the agitator while inserting it back into the brush head housing.
7. Turn the belt cover back over the motor pulley. Make sure cover releases down into the brush head.
8. Replace the bottom plate by hooking the front end of the plate into the two ribs on the front end of the brush head housing. (Fig. 21)
Press the bottom plate into place by sliding the clips away from each other.



Fig. 19

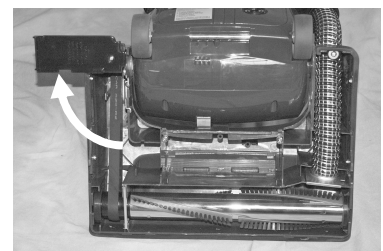


Fig. 20

NOTE: To ensure maximum cleaning efficiency, check the belt regularly to ensure it is in good condition. Replace the belt if it is stretched, cracked or if excessive slipping is occurring.

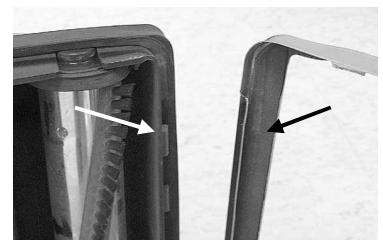


Fig. 21

How to Clean the Brush Head Hose



CAUTION: Unplug the vacuum cleaner before performing any of these steps.

1. Remove the wand from the wand / hose holder as shown on page
2. Squeeze the tabs on both sides of the quick clean-out port and pull away from the vacuum (Fig. 22).
3. Check above and below the port opening for obstructions.
4. Remove any obstructions.
5. Replace the quick clean-out port by squeezing both tabs and pushing it back into the wand / hose holder.



Fig. 22

Thermal Fuse Protection



CAUTION: Unplug the vacuum cleaner before performing any of these steps.

Your Tennant vacuum cleaner comes equipped with a Manual Reset Thermal Fuse Protector. This thermal protector is designed to protect your vacuum cleaner from overheating due to a cutoff in airflow (i.e. clogged hose, operating the vacuum without a bag). Should this situation occur, the thermal fuse protector will safely shut off your vacuum to avoid and potential damage.

To reset the thermal fuse

1. Unplug the vacuum cleaner.
2. Check for problem (over-filled bag, clog in hose, clogged filters, etc.).
3. Correct problem.
4. Locate 'tripped' fuse the small red button located on the bottom of the back side of the main body roughly one inch to the right of the left wheel. (Fig. 23).
5. Using a pointed object, push the reset button.
6. Plug vacuum cleaner in and begin using.



Fig. 23

For Best Performance

- Keep machine and all accessories clean and in good operating condition.
- Change vacuum bags and filters as recommend to maintain optimum cleaning efficiency.
- Always use genuine bags, filters and parts, as use of other products may result in poor cleaning or filtration performance. Tennant filtration products are designed for maximum performance.
- Have machine checked periodically by the retailer where you purchased your Tennant vacuum.
- Store machine carefully in dry area.
- For optimum cleaning performance and safety, follow your owner's manual.

Machine Specification

Model	V-SMU-14
Voltage / Frequency	120 V / 60 Hz
Vacuum motor rating	1200 W / 10A
Bag capacity – dry	3.8 qt / 3.6 L
Airflow	120 cfm / 3.4 m ³ /h
Vacuum – water lift at sealed orifice	65 in / 1650 mm
Filtration	99.97% @0.3 micron
Brush width	12 in / 305 mm
Cable length	50 ft / 15 m
Weight (including cord)	20.6 lb / 9.36 kg
Noise level	69.9 dB(A)
Construction class	I
Protection	IP20


General

Este manual se entrega con cada aspiradora vertical nueva. Este proporciona las instrucciones de operación y mantenimiento necesarias y la lista de partes.

Lea todo el manual y conozca la máquina antes de operarla o de realizarle mantenimiento.


Cuando solicite repuestos, utilice la sección de este manual donde se detallan las Listas de partes. Antes de realizar un pedido de partes o suministros, asegúrese de tener a mano el modelo de la máquina y su número de serie. Las partes y los suministros se pueden solicitar en línea, por teléfono, vía fax o en cualquier Centro de Servicios o Distribuidores autorizados.

DESEMPAQUE: Verifique cuidadosamente la caja de cartón para descartar la existencia de daños. Informe los daños de inmediato a la empresa de transporte



PROTEJA EL MEDIOAMBIENTE

Deseche los materiales del embalaje y los componentes viejos de la máquina respetando el medioambiente, según las normas locales para la eliminación de desechos.



Recuerde siempre reciclar.

Tennant Company

PO Box 1452

Minneapolis, MN 55440 EE.UU.

Tel: (800) 553-8033 or (763) 513-2850

www.tennantco.com

www.nobles.com

Las especificaciones y las partes pueden sufrir modificaciones sin previo aviso.

Copyright © 2010 TENNANT Company. Todos los derechos reservados.

Índice

Instrucciones importantes de seguridad	12
Instrucciones para la conexión a tierra	13
Etiqueta de seguridad.....	14
Identificación de las partes	14
Bolsas/filtros de repuesto	14
Cómo ensamblar y operar la aspiradora.....	15
Cómo reemplazar la bolsa	15
Función de limpieza de bordes	15
Ajustes del mango	16
Cómo reemplazar los filtros.....	16
Cabezal con cepillo autoajustable.....	16
Herramientas a bordo.....	17
Cómo reemplazar la correa de la aspiradora	17
Cómo limpiar la manga del cepillo	18
Protección por fusible térmico	18
Para un mejor funcionamiento	18
Especificaciones de la máquina.....	19
Esquema eléctrico	29
Piezas de Repuesto Recomendadas.....	29
Lista de partes.....	30
Garantía	Contratapa

Registro para el cliente

El modelo y número de serie de este producto se pueden encontrar en la parte posterior de la unidad. Para su protección, usted debería completar la tarjeta de garantía que se adjunta y enviarla por correo a nuestra atención lo antes posible. Además, apunte el modelo y el número de serie de su unidad en los espacios que siguen a continuación, y guarde este manual como registro permanente de su compra.

Número de modelo: _____

Número de serie: _____

Fecha de compra: _____

Su aspiradora Tennant es un producto fabricado con materiales de alta calidad y una mano de obra superior. Le solicitamos que lea estas instrucciones operativas atentamente antes de utilizar esta aspiradora, a fin de disfrutar de todo el rendimiento y la satisfacción que ésta puede ofrecerle.

Guarde estas instrucciones

Antes de enchufar su aspiradora Tennant, asegúrese de que el voltaje que indica la placa de datos, que se encuentra en la parte posterior de la unidad, coincida con su suministro local.

INSTRUCCIONES IMPORTANTES DE SEGURIDAD

Esta máquina está pensada sólo para uso comercial. Está diseñada exclusivamente para recoger suciedad, desechos secos y polvo de ambientes interiores, y no está construida para otros usos. Se prohíbe recoger con ella cualquier tipo de fluido o material peligroso o tóxico. Utilice únicamente los accesorios recomendados.

LEA TODAS LAS INSTRUCCIONES ANTES DE UTILIZAR ESTE ARTEFACTO.

Cuando utilice un artefacto eléctrico, cumpla siempre las precauciones básicas, incluidas las siguientes:



GUARDE ESTAS INSTRUCCIONES

¡ADVERTENCIA! Para reducir el riesgo de incendio, descarga eléctrica, o lesiones:

1. No deje el artefacto sin supervisión mientras éste se encuentre enchufado. Desenchúfelo del tomacorriente cuando no utilice la unidad y antes de realizar tareas de mantenimiento.
2. **ADVERTENCIA: PODRÍA OCURRIR UNA DESCARGA ELÉCTRICA SI EL ARTEFACTO SE UTILIZA A LA INTEMPERIE O SOBRE SUPERFICIES MOJADAS.**
3. No permita que el artefacto se utilice como un juguete. Preste mucha atención cuando lo utilizan niños o cerca de ellos.
4. Use solo el artefacto tal como se describe en este manual. Use únicamente los accesorios recomendados por el fabricante.
5. No lo utilice si su cable o enchufe están dañados. Si el artefacto no funciona como debiera, ha sufrido una caída, se ha dañado, ha quedado a la intemperie, o ha caído al agua, envíelo a un centro de servicios.
6. No tire del cable ni traslade el artefacto jalando del cable, ni tampoco lo use como manija, no cierre una puerta si el cable puede quedar atrapado, ni tire del cable cuando está cerca de bordes o ángulos filosos. No ponga en funcionamiento el artefacto encima del cable. Mantenga el cable alejado de superficies calientes.
7. No tire del cable para desenchufar el artefacto. Para ello, tome el enchufe, no el cable.
8. No manipule el enchufe o el artefacto con las manos mojadas.
9. Apague todos los controles antes de desenchufar.
10. No introduzca ningún objeto en las aberturas. No use el artefacto si sus aberturas están bloqueadas, manténgalas libres de polvo, pelusa, cabellos y cualquier otro elemento que pueda reducir el flujo de aire.
11. Mantenga el cabello, la ropa holgada, los dedos y todas las partes de su cuerpo lejos de las aberturas y de las partes móviles.
12. No aspire objetos que se estén quemando o que estén liberando humo, como cigarrillos, fósforos o cenizas calientes.
13. No utilice el artefacto sin su bolsa o filtros colocados.
14. Tenga especial cuidado al limpiar escaleras.
15. No use este artefacto para recoger líquidos inflamables o combustibles, como gasolina, ni lo utilice en áreas donde dichos líquidos pueden estar presentes.
16. No intente realizar un servicio de mantenimiento a la unidad mientras ésta se encuentra enchufada.
17. Para los modelos con puesta a tierra, conéctelos únicamente a un tomacorriente que tenga la conexión adecuada. Consulte las Instrucciones para la conexión a tierra.

Instrucciones para la conexión a tierra

Este artefacto se debe conectar a tierra. Si este equipo sufre un desperfecto o falla, la puesta a tierra ofrece un recorrido de menor resistencia a la corriente eléctrica, para reducir el riesgo de sufrir una descarga eléctrica. Este artefacto está equipado con un cable que dispone de un conductor y un enchufe para puesta a tierra. Este último debe ser enchufado a un tomacorriente adecuado que esté correctamente instalado y conectado a tierra, según todos los códigos y ordenanzas locales.

Este artefacto se debe utilizar en un circuito nominal de 120 voltios y tiene un enchufe para conexión a tierra que se parece al ilustrado en la Fig. 1. Asegúrese de que el artefacto esté conectado a un tomacorriente que tenga la misma configuración del enchufe. No se deben utilizar adaptadores con este artefacto.

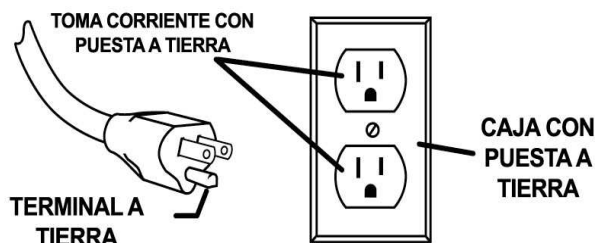


Fig. 1

ADVERTENCIA. Una conexión inadecuada del conductor de conexión a tierra del equipo puede ocasionar un riesgo de descarga eléctrica. Verifique con un electricista matriculado o personal de servicio de mantenimiento si duda respecto de si el tomacorriente dispone de la conexión a tierra adecuada. No modifique el enchufe provisto con el artefacto. Si no se adapta al tomacorriente, solicite la instalación de uno adecuado a un electricista matriculado.

Etiqueta de seguridad

Esta etiqueta de seguridad aparece en la máquina en el lugar indicado. Coloque la etiqueta si ésta no se encuentra en su sitio, o reemplácela si está dañada o es ilegible.

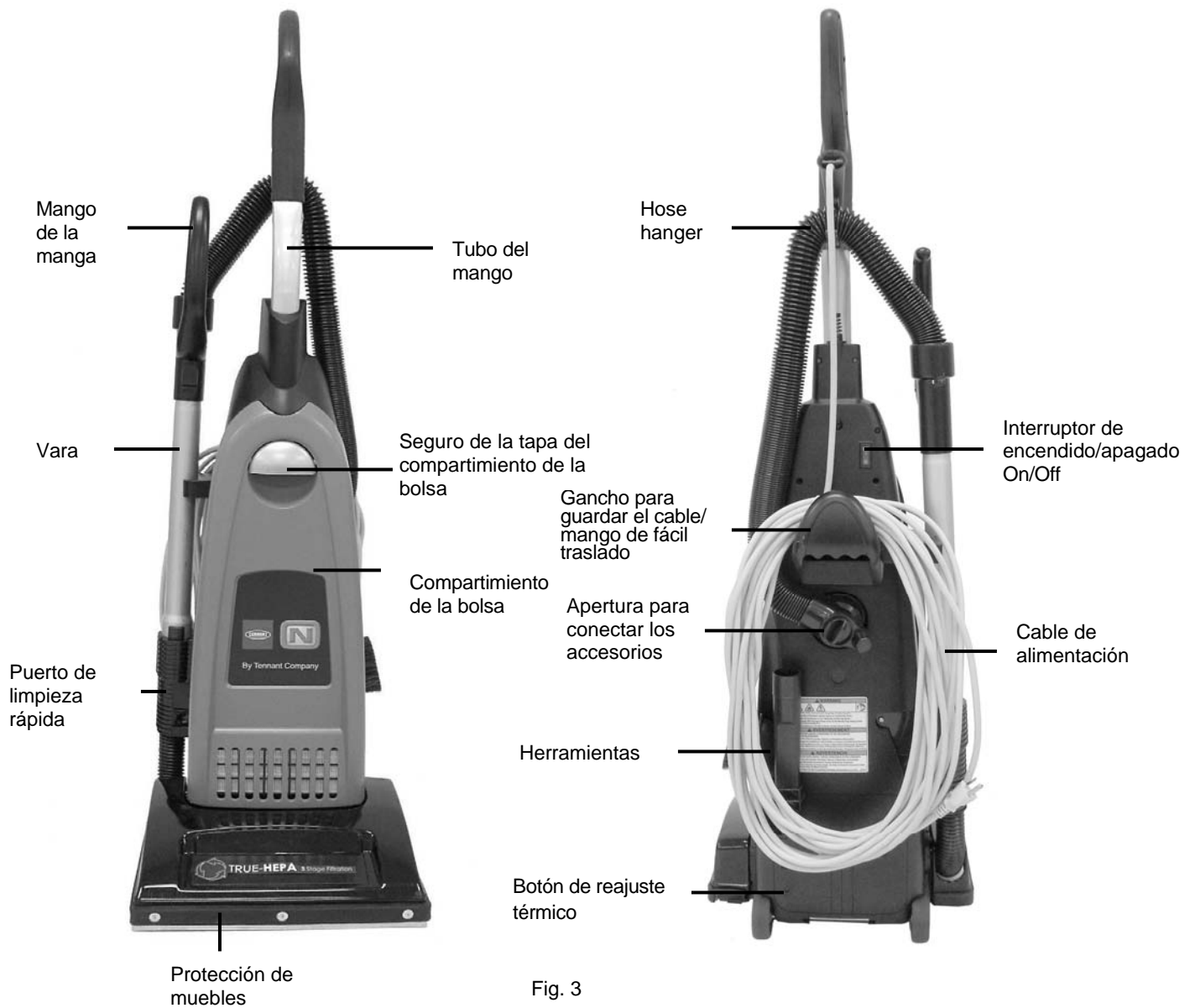


Fig. 2

⚠ WARNING			
EXPLOSION, FIRE AND SHOCK HAZARD. AVOID INJURY.			
<ul style="list-style-type: none">• Do Not Use Near Flammable Liquids, Vapors or Combustible Dusts.• Do Not Pick Up Flammable or Toxic Materials and Burning Debris.• Do Not Operate With Damaged Power Cord. Do Not Modify Plug. Unplug Power Cord Before Servicing Machine.• Do Not Use Outdoors or On Wet Surfaces. Do Not Expose to Rain.			
⚠ AVERTISSEMENT			
RISQUE D'EXPLOSION, D'INCENDIE ET DE DÉCHARGE. ÉVITEZ LES BLESSURES.			
<ul style="list-style-type: none">• N'utilisez Pas Près de Liquides, Vapeurs ou Poussières Inflammables.• Ne Ramassez Pas de Matériaux Inflammables ou Toxiques et de Déchets Enflammés.• N'utilisez Pas la Machine Avec un Cordon d'Alimentation Endommagé. Ne Modifiez Pas la Prise. Débranchez le Cordon d'Alimentation Avant d'Entretenir la Machine.• N'utilisez Pas en Extérieur ou Sur des Surfaces Humides. N'Exposez Pas à la Pluie.			
⚠ ADVERTENCIA			
PELIGRO DE EXPLOSIÓN, FUEGO, DESCARGA EVITE LESIONES.			
<ul style="list-style-type: none">• No Use Cerca de Líquidos Flamables, Vapores Ó Materiales Combustibles.• No Recoja Materiales Flamables Ó Tóxicos Ni Desechos Candescentes.• No Use Con Cable De Corriente Dañado. No Altere El Enchufe. Desconecte Cable De Corriente Antes Del Mantenimiento.• No Use Al Aire Libre Ni En Superficies Húmedas. No Exponga A La Lluvia. 1026381			

Identificación de las partes

V-SMU-14



Bolsas y filtros de repuesto

- **Auténticas bolsas para aspiradora Tennant**
N.º de Parte 9007744 12 por paquete (papel)

N.º de Parte 9007865 Cartón de 16 lotes (Bolsas)
192 bolsas/32 filtros de escape

- **Auténtica correa para aspiradora Tennant**
N.º de Parte 9007772 6 por paquete

- **Auténticos filtros para aspiradora Tennant**
N.º de Parte 9007743 6 por paquete (filtro secundario)
N.º de Parte 9007746 1 por paquete (filtro de aire de partículas de alta eficiencia, HEPA)

Cómo ensamblar y operar la aspiradora

Cómo colocar el mango en la aspiradora

La aspiradora y el mango vienen embalados por separado.

1. Luego de retirar primero el tornillo del mango, inserte este último en el orificio ubicado en la parte superior de la aspiradora. (Fig. 4)
2. Alinee el orificio pequeño sobre el mango con el orificio pequeño de la aspiradora e inserte el tornillo. Asegúrese de que este último quede bien asegurado.

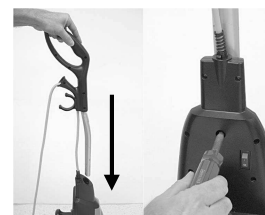


Fig. 4

Interruptor de encendido/apagado

1. Para encender la aspiradora, lleve el interruptor ubicado en la parte de atrás de la unidad a la posición (1). (Fig. 5)
2. Para apagar la aspiradora, lleve el interruptor ubicado en la parte de atrás de la unidad a la posición (0).



Fig. 5

Cómo reemplazar la bolsa

Siempre opere la aspiradora con la bolsa instalada.

Cómo cambiar la bolsa

1. Desenchufe la aspiradora. Retire la tapa del compartimiento de la bolsa y extraiga la bolsa usada del sujetador (Fig. 6).
2. Coloque la nueva bolsa en el sujetador (Fig. 7).
3. Estire las esquinas inferiores de la bolsa nueva (Fig. 8).
4. Vuelva a colocar la lengüeta ubicada en el extremo de la tapa del compartimiento dentro de la ranura de la carcasa. Presione y ajuste bien el compartimiento de la bolsa (Fig. 9)



Fig. 6



Fig. 7



Fig. 8



Fig. 9

Función de limpieza de bordes

La función de limpieza de bordes brinda una limpieza mejorada en las áreas de las alfombras que están muy próximas a paredes o muebles fijos. Para lograr una máxima limpieza de estas áreas, utilice el lado izquierdo de la aspiradora cuando esté cerca de paredes o muebles fijos.



Fig. 10

Ajustes del mango

El mango de esta aspiradora se puede ajustar en una de las tres posiciones: vertical, de trabajo o baja.

Cómo ajustar el mango

1. Para liberar el mango, coloque un pie en el ángulo posterior izquierdo de la aspiradora (Fig. 11).
2. Posición vertical: para cuando se utilizan herramientas de limpieza o para guardar el artefacto (Fig. 12). El mango se traba en esta posición.
3. Posición de trabajo: para limpieza normal (Fig. 13).
4. Posición baja: para limpiar debajo de muebles (Fig. 14).



Fig. 11.



Fig. 12



Fig. 13



Fig. 14

Filtros

Su aspiradora Tennant está equipada con un filtro secundario y un filtro de aire de partículas de alta eficiencia (HEPA, por sus siglas en inglés). Estos filtros capturan las partículas finas de polvo y protegen al motor de la suciedad. Es importante reemplazar el filtro HEPA aproximadamente cada seis meses..

Para cambiar o limpiar el filtro secundario

1. Desenchufe la aspiradora. Retire la tapa del compartimiento de la bolsa y la bolsa.
2. Retire el filtro secundario y sacúdalo o pásele un cepillo (Fig. 15); luego vuelva a colocar el filtro.
3. Coloque nuevamente la bolsa y la tapa del compartimiento.



Fig. 15

Para cambiar el filtro HEPA

1. Desenchufe la aspiradora. Retire la tapa del compartimiento de la bolsa.
2. Extraiga el filtro HEPA desde la parte frontal del compartimiento de la bolsa.
3. Inserte un nuevo filtro y vuelva tapar el compartimiento de la bolsa.



Fig. 16

Nota: Los filtros HEPA no se pueden lavar y utilizar nuevamente.

Cabezal con cepillo autoajustable

Su aspiradora vertical Tennant está diseñada con un cepillo autoajustable. No se requieren ajustes manuales. La altura del cabezal con cepillo se ajusta en forma instantánea a la altura del pelo de la alfombra. Esta función autoajustable permite que el cabezal flote de manera uniforme sobre todas las superficies de la alfombra.

Herramientas a bordo

Esta aspiradora está equipada con herramientas de limpieza a bordo que incluyen una vara telescópica metálica, una manga extensible, un cepillo para quitar polvo y una boquilla estrecha.

1. Para utilizar las herramientas de limpieza, lleve hacia arriba y en dirección vertical el mango de la manga de la aspiradora.
2. Lleve el botón hacia adelante y tire de la vara más pequeña y extienda así toda la vara.
3. Conecte cualquiera de las herramientas a bordo en el extremo de la vara, o bien, si no necesita la vara, puede colocar cualquier herramienta directamente en el mango de la manga.

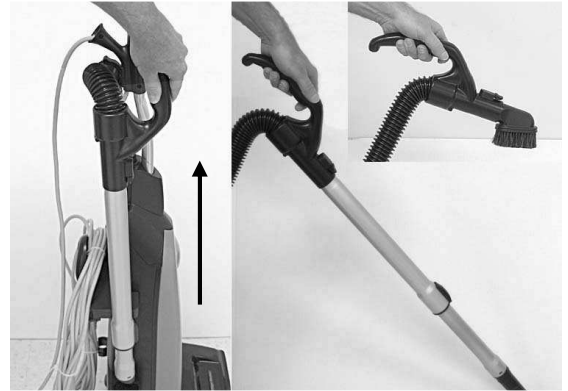


Fig.17

Cómo reemplazar la correa de la aspiradora



PRECAUCIÓN: Desenchufe la aspiradora antes de llevar a cabo cualquiera de los siguientes pasos.

Cómo retirar la placa ubicada en la base

1. Coloque la aspiradora en posición baja (observe la página 7) Dé vuelta la aspiradora.
2. Deslice los sujetadoras de manera tal que queden cerca uno con otro (Fig. 18).
3. Retire la placa base.

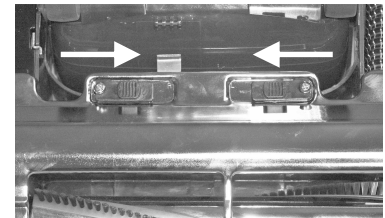


Fig. 18

Cómo reemplazar la correa

1. Dé vuelta la unidad y retire la placa base tal como se describe en la sección anterior.
2. Levante la tapa de la correa y gírela hacia fuera (Fig. 19 y 20).
3. Tire del agitador en línea recta y hacia afuera y retírelo.
4. Quite la correa del agitador y de la polea del motor.
5. Pase la nueva correa alrededor de la polea del motor y sobre el extremo del agitador.
6. Estire la correa sobre el agitador mientras la inserta en la carcasa del cabezal del cepillo.
7. Vuelva a colocar la tapa de la correa sobre la polea del motor. Asegúrese de que la tapa se libere y calce dentro del cabezal del cepillo.
8. Para volver a colocar la placa base, enganche el extremo frontal de la placa dentro de las dos varillas que se encuentran en el extremo frontal de la carcasa del cabezal del cepillo. (Fig. 21).
Deslice los sujetadoras como si los alejara uno del otro, y presione la placa base para que quede colocada en su lugar.



Fig. 19

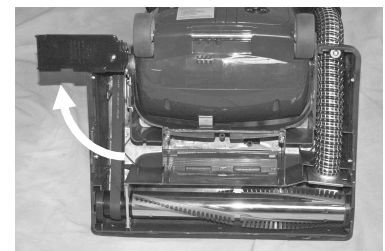


Fig. 20

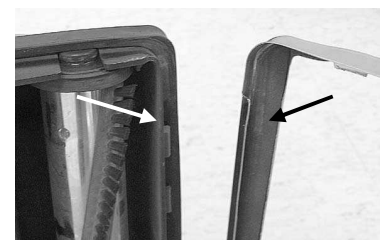


Fig. 21

NOTA: Para garantizar una máxima eficacia en la limpieza, verifique regularmente la correa para asegurarse de que se encuentre en buen estado. Reemplace la correa si ésta se encuentra estirada, rajada o si se desliza en forma excesiva.

Cómo limpiar la manga del cepillo



PRECAUCIÓN: Desenchufe la aspiradora antes de llevar a cabo cualquiera de los siguientes pasos.

1. Retire la vara del sujetador de la vara/manga, tal como se indica en esta página.
2. Apriete las lengüetas a ambos lados del puerto de limpieza rápida y aléjelas de la aspiradora (Fig. 22).
3. Verifique por arriba y por abajo de la abertura del puerto para descartar obstrucciones.
4. Elimine cualquier obstrucción.
5. Para volver a colocar el puerto de limpieza rápida, apriete ambas lengüetas y presione el puerto dentro del sujetador de la vara/manga.



Fig. 22

Protección por fusible térmico



PRECAUCIÓN: Desenchufe la aspiradora antes de llevar a cabo cualquiera de los siguientes pasos.

Su aspiradora Tennant viene equipada con un fusible térmico de protección con reajuste (reposicionamiento) manual. Este protector térmico está diseñado para proteger su aspiradora de un recalentamiento a causa de un corte en el flujo de aire (es decir, la obstrucción de la manga, el funcionamiento de la aspiradora sin una bolsa). En el caso de producirse esta situación, el fusible térmico protector apagará sin riesgos la aspiradora para evitar posibles daños.

Para reajustar el fusible térmico

1. Desenchufe la aspiradora.
2. Verifique el problema (bolsa muy llena, obstrucción en la manga, filtros tapados, etc.)
3. Corrija el problema.
4. Ubique el fusible que se ha “disparado” y el botón pequeño de color rojo que se encuentra abajo, en la parte trasera del cuerpo principal de la aspiradora, aproximadamente una pulgada a la derecha de la rueda izquierda. (Fig. 23).
5. Utilizando un objeto con punta, presione el botón de reajuste.
6. Enchufe la aspiradora y comience a utilizarla



Fig. 23

Para la Mejor Interpretación

- Mantenga la máquina y todos los accesorios en buenas condiciones de funcionamiento.
- Cambie las bolsas y los filtros de la aspiradora según lo recomendado, a fin de mantener una eficiencia óptima al limpiar.
- Utilice siempre las bolsas, filtros y partes auténticas, ya que el uso de otros productos puede causar una mala limpieza o un bajo rendimiento en el filtrado. Los productos de filtrado Tennant están diseñados para ofrecer un máximo rendimiento.
- De vez en cuando, haga verificar la máquina por la tienda minorista donde adquirió su aspiradora Tennant.
- Guarde con cuidado la máquina en un lugar seco.
- Para lograr un nivel óptimo de limpieza y seguridad, siga las instrucciones del manual del propietario.

Especificaciones de la máquina

Modelo	V-SMU-14
Voltaje / Frecuencia	120 V / 60 Hz
Clasificación del motor	1200 W / 10A
Capacidad de bolso - seco	3.8 qt / 3.6 L
Corriente de aire	120 cfm / 3.4 m ³ /h
Vacío - levantamiento de echar agua en orificio sellado	65 in / 1650 mm
Filtración	99.97% @0.3 micron
Pincel ancho	12 in / 305 mm
Longitud de cable	50 ft / 15 m
Peso (incluso cuerda)	20.6 lb / 9.36 kg
Nivel del ruido	69.9 dB(A)
Clase de construcción	I
Protección	IP20


Information générale

Ce manuel est fourni avec chaque aspirateur vertical neuf. Il fournit les instructions d'utilisation et d'entretien ainsi que la liste des pièces.

Veillez lire ce manuel dans son ensemble et connaître l'appareil avant de commencer son utilisation.


Lors d'une demande de remplacement d'une pièce, veuillez vous référer à la section comprenant la liste des pièces. Avant de commander des pièces ou des accessoires, assurez-vous d'avoir le modèle de votre appareil et le numéro de série sous la main. Les pièces et les accessoires peuvent être commandés en ligne, par téléphone, par fax ou par courriel ou encore auprès d'un centre d'entretien autorisé ou d'un revendeur.

DÉBALLAGE DE L'APPAREIL : Vérifiez le carton avec attention afin de déceler tout signe de dégât. Signalez immédiatement tout dommage au transporteur.



PROTECTION DE L'ENVIRONNEMENT

Veillez s'il vous plaît jeter l'emballage et les composants usés de l'appareil de façon à respecter l'environnement, selon les réglementations locales de traitement des déchets.



Souvenez-vous de toujours recycler.

Tennant Company

PO Box 1452
Minneapolis, MN 55440 USA
Téléphone: (800) 553-8033 ou (763) 513-2850
www.tennantco.com
www.nobles.com

Les spécifications et les pièces peuvent être sujettes à modification sans avis préalable.

Marque déposée © 2010 TENNANT Company. Tous droits réservés.

Index

Instructions de sécurité importantes	21
Instructions de mise à la terre	22
Étiquette d'avertissement	22
Identification des pièces	23
Sacs / Filtres de rechange	23
Comment monter et utiliser l'aspirateur	24
Comment remplacer le sac	24
Fonction de nettoyage des bords	24
Réglage du manche	25
Comment remplacer les filtres	25
Brosse auto-ajustable	25
Outil de nettoyage intégré	26
Comment remplacer la courroie	26
Comment nettoyer le tuyau	27
Fusible thermique de protection	27
Pour une performance optimale	27
Caractéristiques de l'appareil	28
Diagramme électrique	29
Pièces de rechange Recommandées	29
Liste des pièces	30
Garantie	Quatrième de couverture

Enregistrement du client

Le modèle et le numéro de série de ce produit sont situés sur la partie arrière de l'appareil. Vous devriez compléter la carte de garantie ci-jointe et nous la renvoyer par courrier dès que possible pour votre protection. De plus, veuillez noter le modèle et le numéro de série de votre appareil dans l'espace fournit ci-dessous, et conserver ce manuel comme preuve permanente de votre achat.

Numéro de modèle : _____

Numéro de série : _____

Date de l'achat : _____

Votre aspirateur Tennant est un produit issu de matériaux de grande qualité et d'une fabrication de qualité supérieure. Nous vous prions de lire attentivement ces instructions d'utilisation avant d'utiliser cet aspirateur, afin d'obtenir une meilleure performance et votre plus grande satisfaction.

Conservez ces instructions

Avant de brancher votre aspirateur Tennant, assurez-vous que la tension indiquée sur la plaque signalétique située à l'arrière de l'aspirateur soit la même que celle de votre alimentation électrique.

INSTRUCTIONS DE SÉCURITÉ IMPORTANTES

Cet appareil est uniquement destiné à l'usage commercial. Il est conçu exclusivement pour récupérer la saleté, les débris secs et la poussière au sein d'un environnement fermé et n'est destiné à aucun autre usage. Le ramassage de tout type de fluide ou de matériau dangereux / toxique est interdit. N'utilisez que les accessoires recommandés.

VEUILLEZ LIRE TOUTES LES INSTRUCTIONS AVANT D'UTILISER CET APPAREIL.

Lors de l'utilisation d'un appareil électrique, les précautions de base doivent toujours être respectées, ceci inclut :



CONSERVEZ CES INSTRUCTIONS.

ATTENTION! Afin de réduire le risque d'incendie, de choc électrique, ou de blessure :

1. Ne laissez pas l'appareil sans surveillance si ce dernier est branché. Débranchez l'appareil de la prise murale si celui-ci n'est pas utilisé ou si vous devez procéder à son entretien.
2. **ATTENTION: IL EXISTE UN RISQUE DE CHOC ÉLECTRIQUE EN CAS D'UTILISATION EN EXTÉRIEUR OU SUR DES SURFACES HUMIDES.**
3. Ne permettez pas qu'il soit utilisé comme un jouet. Une haute surveillance est nécessaire en cas d'utilisation par un enfant ou en présence d'enfants.
4. Utilisez l'appareil de la façon décrite dans ce manuel. Utilisez uniquement les accessoires recommandés par le fabricant.
5. Ne l'utilisez pas si le câble ou la fiche sont endommagés(es). Dans le cas où l'appareil ne fonctionnerait pas comme il le devrait, s'il a chuté, a été endommagé, est resté à l'extérieur, ou a été plongé dans l'eau, renvoyez-le à un centre d'entretien.
6. Ne le tirez pas et ne le transportez pas par le câble, n'utilisez pas le câble comme poignée, ne fermez pas de porte sur le câble, et ne tirez pas le câble autour de bords ou de coins coupants. Ne faites pas rouler l'appareil par-dessus le câble. Conservez le câble à distance des surfaces chauffées.
7. Ne le débranchez pas en tirant sur le câble. Pour le débrancher, saisissez la prise et non le câble.
8. Ne manipulez pas la prise ou l'appareil avec les mains humides.
9. Éteignez tous les contrôles avant de le débrancher.
10. N'introduisez aucun objet à l'intérieur des ouvertures. Ne l'utilisez pas si l'une des ouvertures se trouve obstruée, préservez l'appareil de la poussière, des peluches, des cheveux et de toute autre matière pouvant réduire le flux d'air.
11. Maintenir les cheveux, les vêtements lâches, les doigts et toutes les parties du corps à bonne distance des ouvertures et des parties mobiles.
12. Ne ramassez rien qui soit en train de brûler ou de dégager de la fumée, telles que des cigarettes, des allumettes ou des cendres chaudes.
13. N'utilisez pas l'appareil sans sac et / ou sans filtre installé(s).
14. Faites preuve de prudence lors du nettoyage d'escaliers.
15. N'utilisez pas l'appareil pour ramasser des liquides inflammables ou combustibles tels que l'essence, ou dans des endroits où ces derniers pourraient être présents.
16. N'essayez pas d'effectuer l'entretien de l'appareil lorsque celui-ci est branché.
17. Pour les modèles mis à la terre, branchez-les uniquement à une prise mise à la terre. Voir les instructions de mise à la terre.

Instructions de mise à la terre

Cet appareil doit être mis à la terre. En cas de dysfonctionnement ou de panne, la mise à la terre fournit une voie de moindre résistance pour le courant électrique afin de réduire le risque de choc électrique. Cet appareil est équipé d'un câble équipé d'un conducteur à la terre et d'une fiche de mise à la terre. La fiche doit être branchée dans une prise murale appropriée, correctement installée et mise à la terre en accord avec toutes les réglementations et ordonnances locales.

Cet appareil est conçu pour être utilisé sur un circuit nominal de 120 Volts et possède une fiche de mise à la terre ressemblant à la fiche illustrée sur le Schéma n°1. Assurez-vous que l'appareil soit branché à une prise murale possédant la même configuration que la fiche électrique. Aucun adaptateur ne devrait être utilisé avec cet appareil.

ATTENTION – Un branchement incorrect de l'équipement ou du conducteur de mise à la terre peut entraîner un risque de choc électrique. Si vous avez le moindre doute concernant la mise à la terre de la prise murale, faites-la vérifier par un électricien ou une personne qualifiée.

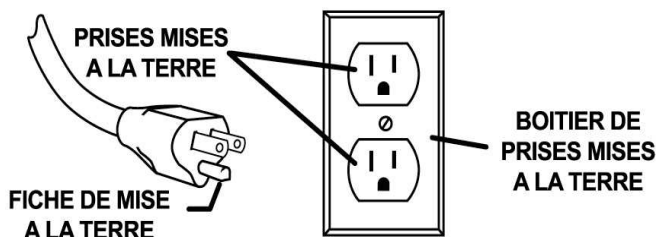


Schéma n°1

Étiquette d'avertissement

L'étiquette d'avertissement se trouve sur l'appareil à l'endroit indiqué. Remplacez-la si elle est absente, endommagée ou illisible.

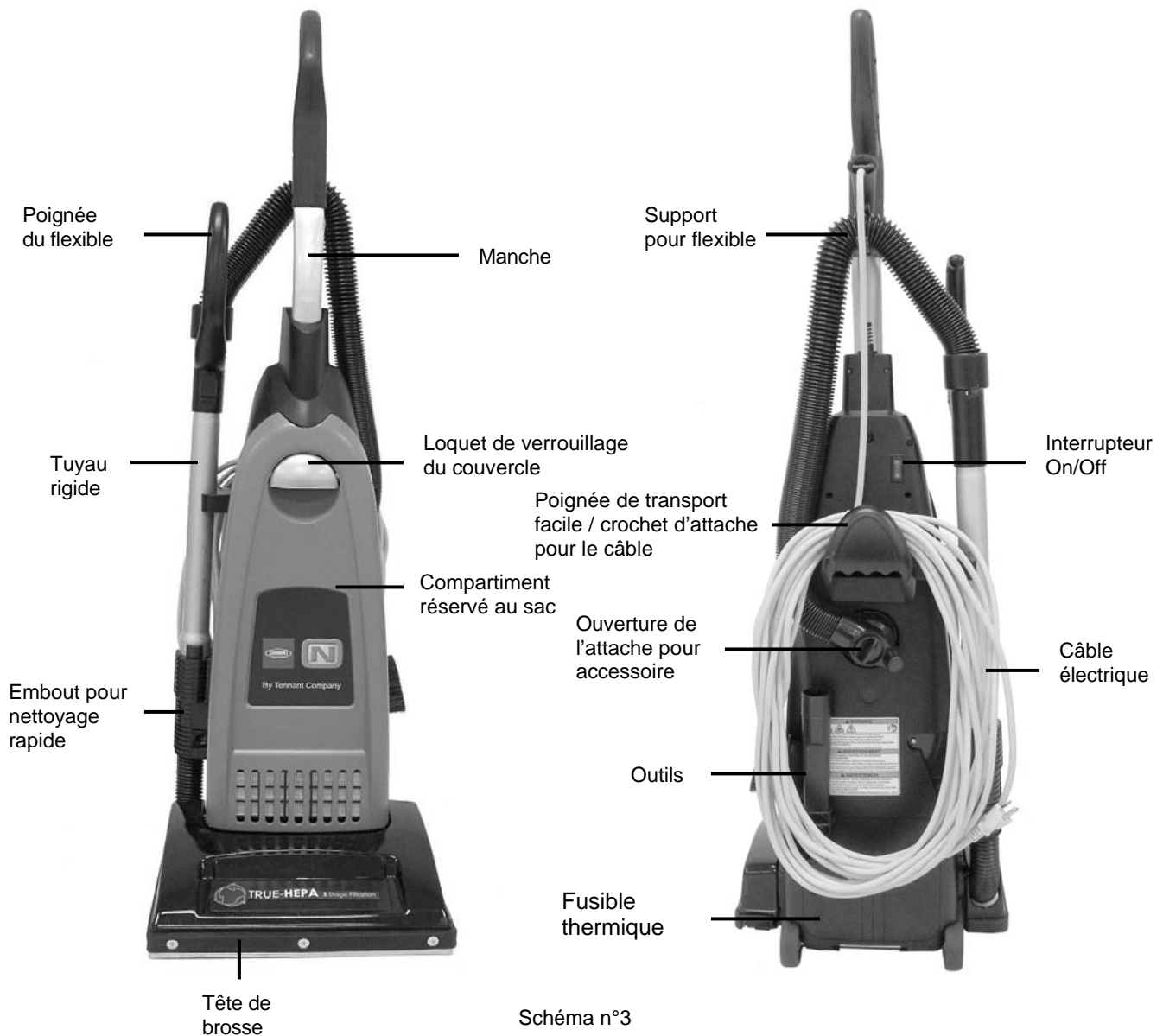


Schéma n°2

⚠ WARNING			
EXPLOSION, FIRE AND SHOCK HAZARD. AVOID INJURY.			
<ul style="list-style-type: none">• Do Not Use Near Flammable Liquids, Vapors or Combustible Dusts.• Do Not Pick Up Flammable or Toxic Materials and Burning Debris.• Do Not Operate With Damaged Power Cord. Do Not Modify Plug. Unplug Power Cord Before Servicing Machine.• Do Not Use Outdoors or On Wet Surfaces. Do Not Expose to Rain.			
⚠ AVERTISSEMENT			
RISQUE D'EXPLOSION, D'INCENDIE ET DE DÉCHARGE. ÉVITEZ LES BLESSURES.			
<ul style="list-style-type: none">• N'utilisez Pas Près de Liquides, Vapeurs ou Poussières Inflammables.• Ne Ramassez Pas de Matériaux Inflammables ou Toxiques et de Déchets Enflammés.• N'utilisez Pas la Machine Avec un Cordon d'Alimentation Endommagé. Ne Modifiez Pas la Prise. Débranchez le Cordon d'Alimentation Avant d'Entretenir la Machine.• N'utilisez Pas en Extérieur ou Sur des Surfaces Humides. N'Exposez Pas à la Pluie.			
⚠ ADVERTENCIA			
PELIGRO DE EXPLOSIÓN, FUEGO, DESCARGA EVITE LESIONES.			
<ul style="list-style-type: none">• No Use Cerca de Líquidos Flamables, Vapores Ó Materiales Combustibles.• No Recoja Materiales Flamables Ó Tóxicos Ni Desechos Candentes.• No Use Con Cable De Corriente Dañado. No Altere El Enchufe. Desconecte Cable De Corriente Antes Del Mantenimiento.• No Use Al Aire Libre Ni En Superficies Húmedas. No Exponga A La Lluvia. 1026381			

Identification des pièces

V-SMU-14



Sacs de remplacement et des filtres

- **Sacs à poussière Genuine Tennant**
Pièce # 9007744 12 par paquet (papier)
Comprend 2 filtres d'évacuation
Pièce # 9007865 Etui de 16 paquets (papier)
192 sacs/32 filtres d'évacuation
- **Courroie Genuine Tennant**
Pièce # 9007772 6 par paquet

- **Filtres à poussière Genuine Tennant**
Pièce # 9007743 6 par paquet (filtre d'évacuation)
Pièce # 9007746 1 par paquet (filtre HEPA)

Comment monter et utiliser l'aspirateur

Comment attacher le manche à l'aspirateur

L'aspirateur et le manche sont emballés séparément.

1. Après avoir enlevé la vis du manche, insérez ce dernier dans le trou se trouvant au sommet de l'aspirateur. (Schéma n°4)
2. Aligned le petit trou situé sur le manche avec le petit trou situé sur l'aspirateur et insérez-y la vis. Assurez-vous que la vis soit fixée correctement.

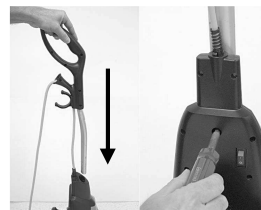


Schéma n°4

Interrupteur On / Off

1. Pour allumer l'aspirateur, appuyez sur l'interrupteur situé à l'arrière de l'appareil pour le placer dans la position (I). (Schéma n°5)
2. Pour éteindre l'aspirateur, appuyez sur l'interrupteur situé à l'arrière de l'appareil pour le placer dans la position (O).



Schéma n°5

Comment remplacer le sac

Utilisez toujours l'aspirateur avec un sac à poussière installé.

Comment remplacer le sac

1. Débranchez l'aspirateur. Enlevez le couvercle du compartiment réservé au sac et retirez le sac usé de son emplacement (Schéma n°6).
2. Attachez le nouveau sac à poussière dans son emplacement (Schéma n°7).
3. Tirez sur les coins inférieurs du nouveau sac à poussière (Schéma n°8).
4. Réinsérez l'attache située à l'extrémité du couvercle du compartiment réservé au sac dans l'encoche du compartiment. Remettez le couvercle en place et fixez correctement le compartiment (Schéma n°9)



Schéma n°6



Schéma n°7



Schéma n°8



Schéma n°9

Fonction de nettoyage des bords

La fonction de nettoyage des bords fournit un nettoyage amélioré des moquettes proches des murs et du mobilier fixe. Pour un nettoyage maximum des bords, utilisez le côté droit de l'aspirateur près des murs et du mobilier fixe.



Schéma n°10

Réglage du manche

Le manche de cet aspirateur peut être réglé selon trois positions différentes – droit, en travail ou couché.

Comment régler le manche

1. Pour débloquer le manche, appuyez sur le coin arrière gauche de l'aspirateur avec votre pied (Schéma n°11).
2. Position droite – lors de l'utilisation des outils de nettoyage ou pour le rangement (Schéma n°12). Le manche se verrouille dans cette position.
3. Position de travail – pour un nettoyage normal (Schéma n°13).
4. Position couchée – pour nettoyer sous le mobilier (Schéma n°14).



Schéma n°11 .



Schéma n°12



Schéma n°13



Schéma n°14

Filtres

Votre aspirateur Tennant est équipé d'un filtre d'évacuation et d'un filtre HEPA. Ces filtres capturent les particules de poussière fine et protègent le moteur de la saleté. Il est important de remplacer le filtre HEPA environ tous les six mois.

Pour remplacer ou nettoyer le filtre d'évacuation

1. Débranchez l'aspirateur. Retirez le couvercle du compartiment réservé au sac ainsi que le sac.
2. Enlevez le filtre d'évacuation et secouez-le ou brossez-le pour en retirer la poussière accumulée (Schéma n°15), puis replacez le filtre à sa place.
3. Remettez le sac et le couvercle du compartiment en place.



Schéma n°15

Pour changer le filtre HEPA

1. Débranchez l'aspirateur. Retirez le couvercle du compartiment réservé au sac.
2. Enlevez le filtre HEPA de la partie avant du compartiment.
3. Insérez un nouveau filtre et remettez le couvercle du compartiment en place.



Schéma n°16

Remarque : Les filtres HEPA ne peuvent pas être nettoyés pour être utilisés à nouveau.

Brosse auto-ajustable

Votre aspirateur vertical Tennant est muni d'une tête de brosse auto-ajustable. Aucun ajustement manuel n'est nécessaire. La hauteur de la tête de brosse est instantanément ajustée à la hauteur du tapis. Cette fonction d'auto-ajustement permet à la tête de brosse de s'adapter à toutes les surfaces.

Outil de nettoyage intégré

Cet aspirateur est équipé d'outils de nettoyage intégrés comprenant un tuyau d'aspiration télescopique, un flexible, une brosse manuelle et un outil pour crevasse.

1. Afin d'utiliser les outils de nettoyage, soulevez la poignée du flexible vers le haut.
2. Étendez le tuyau rigide en poussant le bouton vers l'avant et en tirant le petit tuyau hors du plus grand.
3. Attachez n'importe quel outil intégré à l'extrémité du tuyau ou, si vous n'avez pas besoin du tuyau rigide, connectez les outils directement sur le flexible.

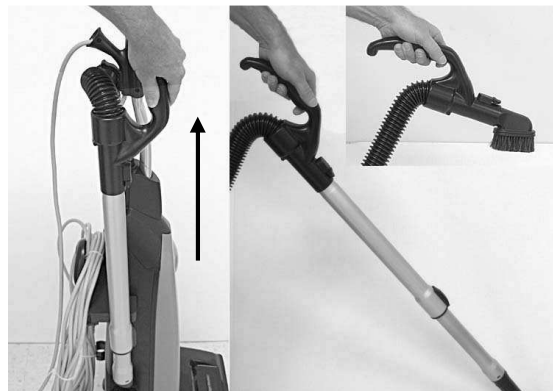


Schéma n°17

Comment remplacer la courroie



ATTENTION : Débranchez l'aspirateur avant de réaliser ces étapes.

Comment retirer la plaque inférieure

1. Placez l'aspirateur en position couchée (voir page 7). Retournez l'aspirateur.
2. Faites glisser les clips l'un vers l'autre (Schéma n°18).
3. Enlevez la plaque inférieure.

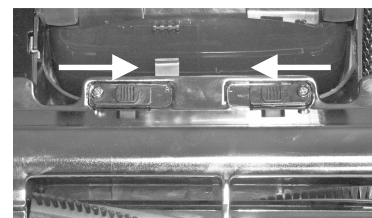


Schéma n°18

Comment remplacer la courroie

1. Retournez l'appareil et enlevez la plaque inférieure tel que décrit dans la section ci-dessus.
2. Soulevez le couvercle de la courroie et tournez-le vers l'extérieur (Schéma n°19 & n°20).
3. Délogez l'agitateur de son emplacement en tirant dessus vers l'extérieur.
4. Retirez la courroie de l'agitateur et de la poulie du moteur.
5. Enroulez une nouvelle courroie autour de la poulie du moteur et autour de l'extrémité de l'agitateur.
6. Étirez la courroie tout en réinsérant l'agitateur à l'intérieur de la tête de brosse.
7. Remettez le couvercle de la courroie en place par-dessus la poulie du moteur. Assurez-vous que le couvercle soit abaissé à l'intérieur de la tête de brosse.
8. Remettez la plaque inférieure en place en crochétant le bord frontal de la plaque dans les deux encoches situées sur le bord frontal de la tête de brosse. (Schéma n°21) Remettez la plaque inférieure en place en faisant glisser les clips dans des directions opposées.



Schéma n°19



Schéma n°20

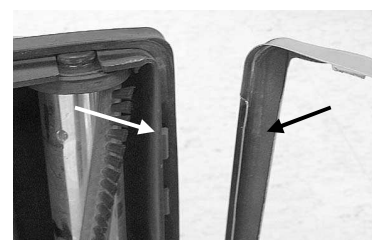


Schéma n°21

Remarque : Pour garantir une efficacité de nettoyage optimale, vérifiez la courroie régulièrement afin de vous assurer qu'elle soit en bon état. Remplacez la courroie si celle-ci est étirée, fendue ou excessivement déboîtée.

Comment nettoyer le flexible



ATTENTION : Débranchez l'aspirateur avant de réaliser ces étapes.

1. Enlevez le tuyau de son attache tel qu'indiqué sur la page ?
2. Pressez les attaches situées des deux côtés de l'embout pour nettoyage rapide et retirez le flexible de l'aspirateur (Schéma n°22).
3. Vérifiez par-dessus et par-dessous l'ouverture d'accès qu'il n'y ait aucune obstruction.
4. Dégagez toute obstruction.
5. Remplacez l'embout de nettoyage facile en pressant sur les attaches et en le poussant à l'intérieur du tuyau / support pour flexible.



Schéma n°22

Fusible thermique de protection



ATTENTION : Débranchez l'aspirateur avant de réaliser ces étapes.

Votre aspirateur Tennant est équipé d'un fusible thermique de protection. Ce protecteur thermique est conçu pour protéger votre aspirateur de toute surchauffe due à un flux d'air bloqué (par exemple : flexible bouché, fonctionnement de l'aspirateur sans sac). Si cette situation a lieu, le fusible thermique de protection éteindra l'aspirateur en toute sécurité afin d'éviter tout dégât potentiel.

Pour remettre le fusible thermique à zéro

1. Débranchez l'aspirateur.
2. Identifiez le problème (sac surchargé, flexible bouché, filtres saturés, etc.).
3. Corrigez le problème.
4. Localisez le petit bouton rouge situé au bas du dos du corps, approximativement à un pouce vers la droite à partir de la roulette gauche. (Schéma n°23)
5. En utilisant un objet pointu, pressez le bouton de remise à zéro.
6. Vous pouvez brancher l'aspirateur et commencer son utilisation.



Schéma n°23

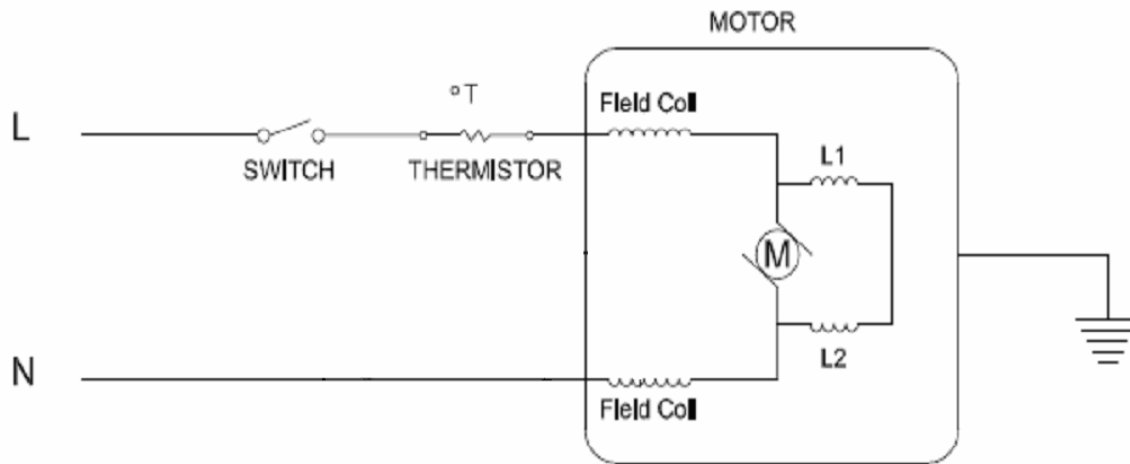
Pour une performance optimale

- Maintenez l'appareil et tous ses accessoires propres et en bon état.
- Changez les sacs et les filtres tel que recommandé afin de conserver une efficacité de nettoyage optimale.
- Utilisez toujours les sacs, filtres et pièces "genuine", étant donné que l'utilisation d'autres produits peut entraîner des performances médiocres de nettoyage et de filtration. Les produits de filtration Tennant sont conçus pour une performance optimale.
- Veillez à faire vérifier votre appareil régulièrement par le revendeur chez qui vous avez acheté votre aspirateur Tennant.
- Rangez l'appareil en sécurité et dans un endroit sec.
- Pour garantir une performance de nettoyage et une sécurité optimales, respectez ce manuel du propriétaire.

Caractéristiques de l'appareil

Modèle	V-SMU-14
Tension / Fréquence	120 V / 60 Hz
Puissance du moteur	1200 W / 10A
Capacité de sac – sec	3.8 qt / 3.6 L
Écoulement d'air	120 cfm / 3.4 m ³ /h
Vide - ascenseur d'eau à l'orifice cacheté	65 in / 1650 mm
Filtration	99.97% @0.3 micron
Largeur de la brosse	12 in / 305 mm
Longueur câblée	50 ft / 15 m
Poids (inclusion de la corde)	20.6 lb / 9.36 kg
Niveau bruyant	69.9 dB(A)
Classe de construction	I
Protection	IP20

Electrical Diagram

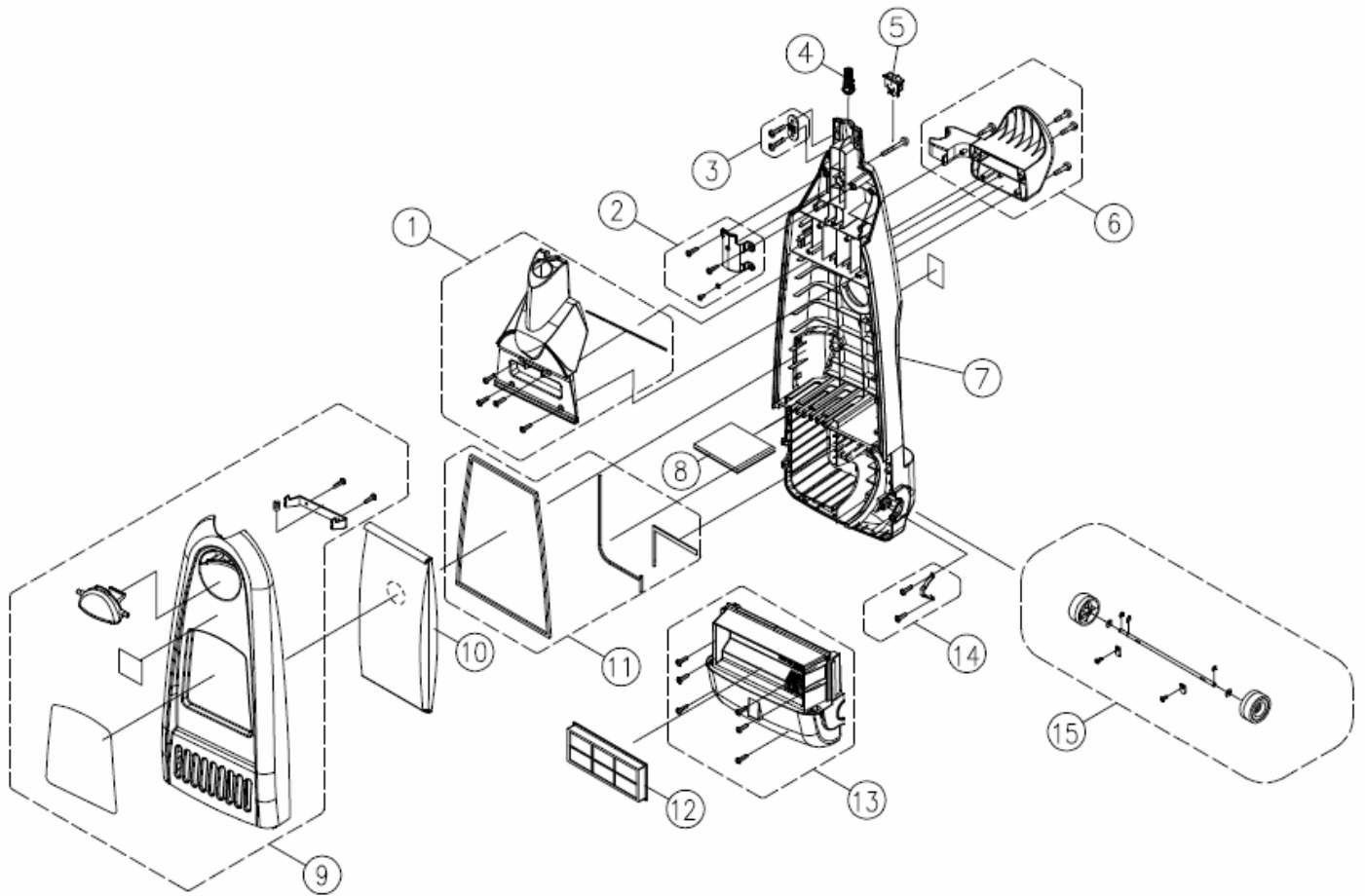


Recommended Spare Parts

V-SMU-14 - Upright Vacuum Cleaner	
9007744	VACUUM BAGS (pkg of 12 & 2 filters)
9007865	VACUUM BAGS (Case of 16 = 192 bags & 32 filters)
9007743	EXHAUST FILTER (pkg of 6)
9007746	HEPA FILTER
9007779	BRUSH ASSEMBLY
9007772	BRUSH BELT (pkg of 6)
9007742	SWITCH, ROCKER
9007745	CORD, POWER
9007760	WHEEL ASSEMBLY
9007777	MOTOR, VAC FAN, 120V
9007773	TOOL, CREVICE
9007774	TOOL, BRUSH, DUST

Parts List

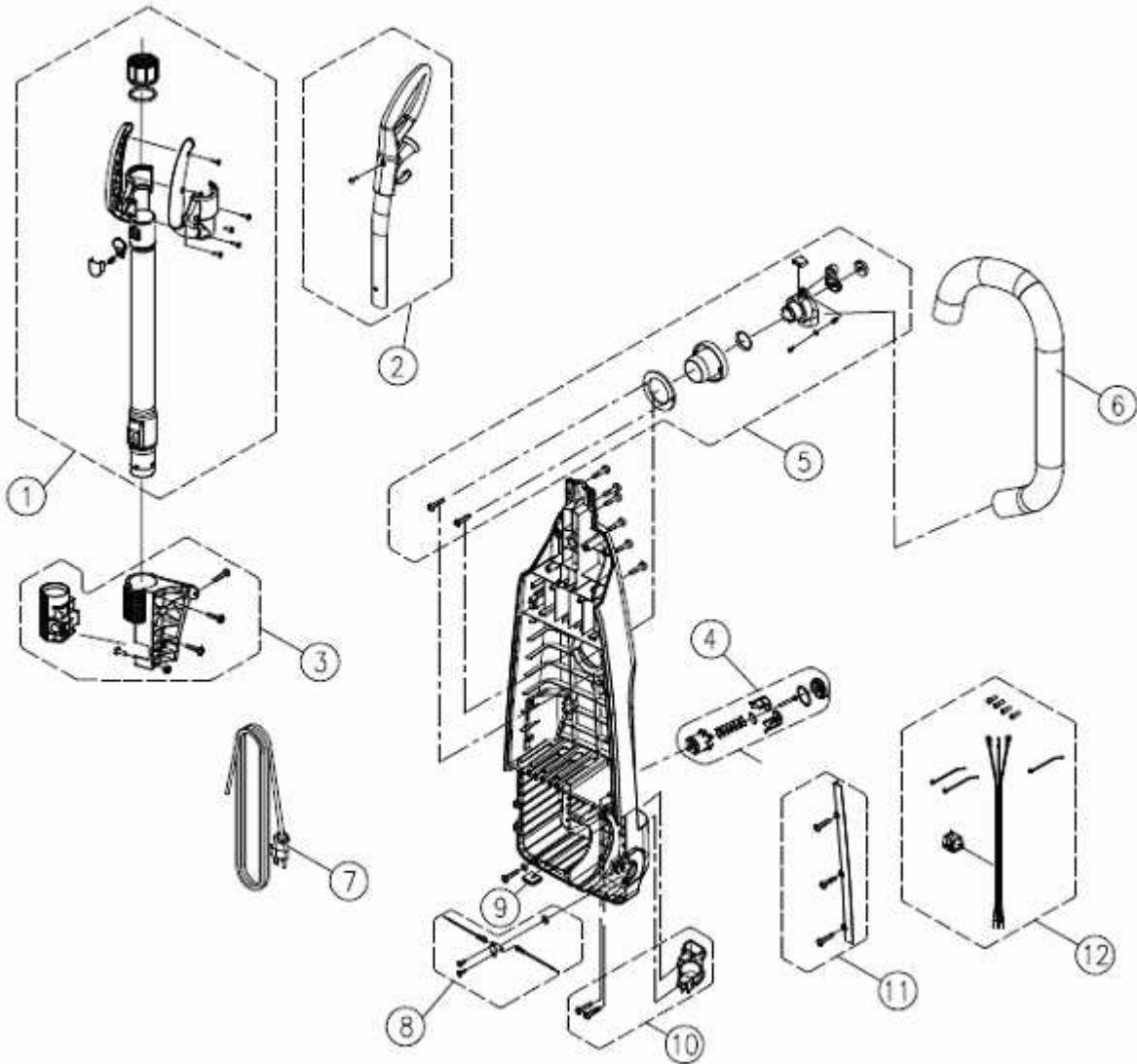
Bag Housing Group



Bag Housing Group

Ref.	Part No.	Description	Qty.
1	9007752	COVER, SWITCH, FR/ (Includes 4-M4x15 Screw)	1
2	9007758	CLAMP, HANDLE, FR/ (Includes 2-M4x12 Screw, 1-M4x6 Screw, 1-M4 Washer)	1
3	9007751	CLIP, CORD, FR/ (Includes 1-M4x12 Screw)	1
4	9007741	STRAINRELIEF, CORD FR/	1
5	9007742	SWITCH, ROCKER, FR/	1
6	9007765	BRACKET, HANGER, HOSE, FR/ (Includes 4-M4x12 Screw)	1
7	9007740	HOUSING, BAG, FR/	1
8	9007743	FILTER, EXHAUST (pkg of 6)	1
9	9007755	COVER ASSY, BAG, FR/ (Includes 2-M4x12 Screw)	1
10	9007744	BAG, VACUUM (pkg of 12 Bags & 2 Filters)	1
10	9007865	BAG, VACUUM (Case of 16=192 bags/32 filters)	1
11	9007753	SEAL KIT, FR/	1
12	9007746	FILTER, H.E.P.A., AFKMT	1
13	9007757	COVER, MOTOR, FR/ (Includes 6-M4x18.5 Screw)	1
14	9007754	BRACKET, MOTOR, FR/ (Includes 2-M4x12 Screw)	1
15	9007760	WHEEL - ASSY, FR/ (Includes 2-M4x8 Screw, 2-6.2x12x.4 Washer)	1
N/A	1026381	LABEL, WARNING	1
N/A	1060788	LABEL, BRAND	1

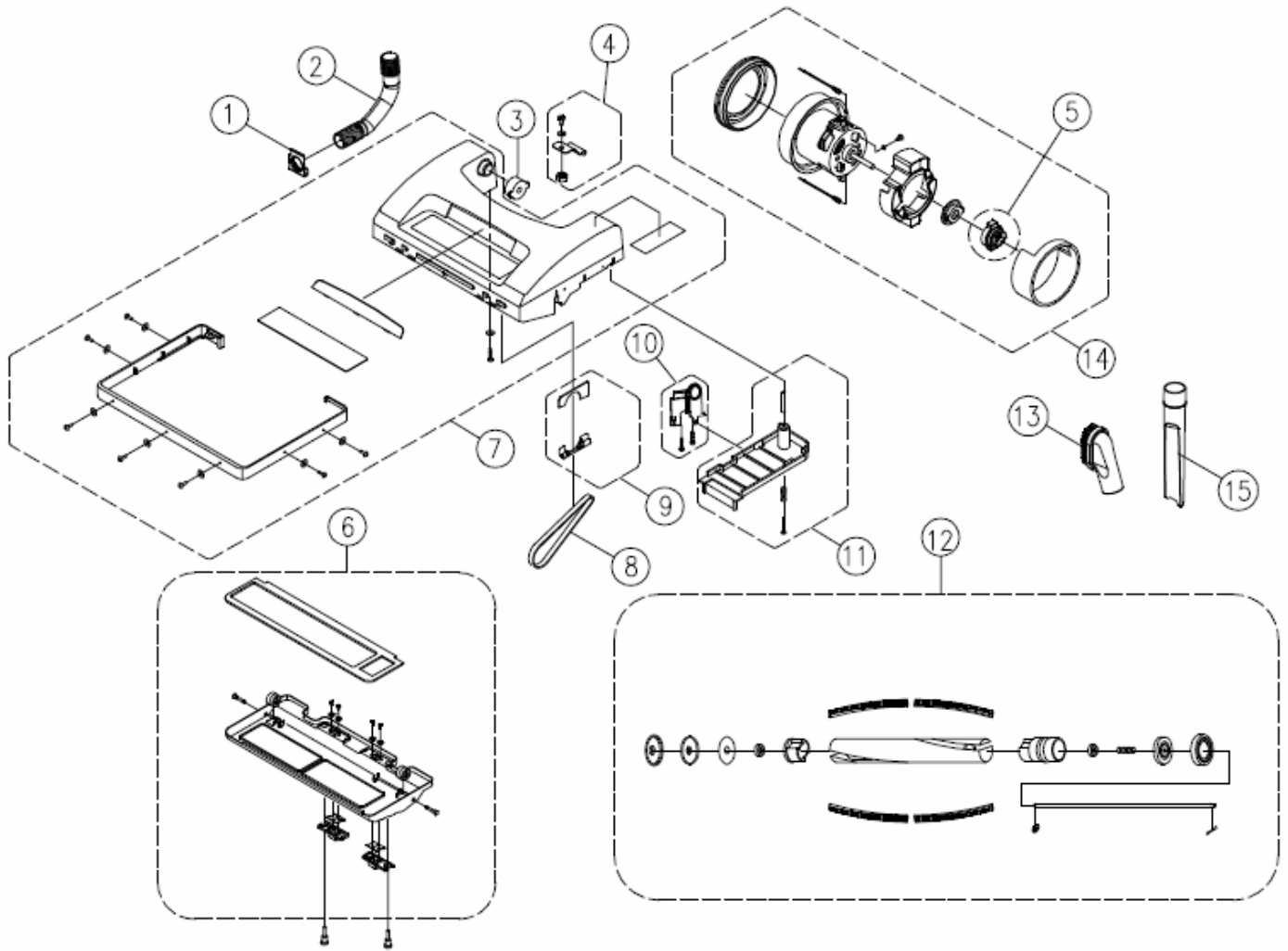
Handle / Off Isle Wand Group



Handle / Off Isle Wand Group

Ref.	Part No.	Description	Qty.
1	9007768	WAND ASSY, FR/ (Includes 6-M4x12 Screw)	1
2	9007766	HANDLE - ASSY, FR/	1
3	9007763	RETAINER ASSY, WAND, FR/ (Includes 1-M4x12 Screw, 2-M4x12 Set Screw, 1-M4 Nut, 1-M4x10 Set Screw)	1
4	9007767	VALVE, RELIEF - ASSY, FR/	1
5	9007764	ADAPTER ASSY, BAG, FR/ (Includes 1-M5x12 Set Screw, 1-M5 Washer, 2-M4x12 Screw)	1
6	9007749	HOSE, VACUUM, FR/	1
7	9007745	CORD, POWER, FR/	1
8	9007759	SWITCH, THERMAL, FR/ (Includes 2-M3x8 Set Screw)	1
9	9007747	CLIP, CORD, FR/	1
10	9007762	RETAINER, TOOL, FR/ (Includes 2-M4x21 Set Screw)	1
11	9007756	COVER, WIRE HARNESS, FR/ (Includes 3-M4x12 Screw)	1
12	9007761	WIRE HARNESS ASSY, FR/	1

Brush Base Group



Brush Base Group

Ref.	Part No.	Description	Qty.
1	9007770	COLLAR, HOSE, FR/	1
2	9007769	HOSE, BRUSH BASE, FR/	1
3	9007771	COLLAR, BRUSH BASE, FR/	1
4	9007776	SPRING, DETENT, FR/ (Includes 1-M5 Nut)	1
5	9007990	SLEEVE, MOTOR, FR/	1
6	9007778	SHOE-ASSY, FR/ (Includes 2-M3x8.5 Set Screw)	1
7	9007775	HOUSING ASSY, BRUSH BASE, FR/	1
8	9007772	BELT, BRUSH (pkg of 6), FR/	1
9	9007780	SUPPORT, BRUSH, FR/	1
10	9007781	BRACKET, BELT SUPPORT, FR/	1
11	9007782	COVER, BELT, FR/ (Includes 1-M4x35 Set Screw)	1
12	9007779	BRUSH-ASSY, FR/	1
13	9007774	TOOL, BRUSH, DUST, FR/	1
14	9007777	MOTOR, VACFAN, 120V, FR/ (Includes 1-M4x6 Set Screw, 1-M4 Washer)	1
15	9007773	TOOL, CREVICE, FR/	1
N/A	9007849	LABEL, OPER, INSTRU	1
N/A	9008179	LABEL, TRUE-HEPA	1

North American Commercial Limited Warranty

MODEL	Rotationally-Molded Components	Parts	Labor	Travel	Hourmeter
All non--rider machines except those listed below	10 Years	3 Years	3 Years	90 days (No travel on cord-electric models, 3540, battery Typhoon or V-WD-16B)	2500
T7, R14, Speed Scrub Rider, Strive Rider	10 Years	3 Years	3 Years	90 Days	1500
7100 ¹ , EZ Rider HP ¹	10 Years	3 Years	2 Years	6 Months	2000
6100, 7100 ² , EZ Rider HP ²	10 Years	2 Years	6 Months	6 Months	1000
1000, 3220, Anser, Viper, EX-SPOT-2, V-HDU-14	10 Years	1 Year	1 Year	None	N/A
V5, 3400, 3200, 110, 3610, 3620, S8, 3090, 3110 ³ , 3120 ³ , 250, Tidy-Vac, TV-1200, Pathmaker, Scout 27, Scout 24, Scout 28, Cyclone, Ultraglide ³ , V-CAN-5, SW-27P, SW-24, SW-28, Blower, V-BP-5, V-BP-6, V-BP-10, V-SMU-14 ⁴ , V-DMU-15 ⁴	1 Year	1 Year	1 Year	None (Except 3610, 3620, S8, Scout 24, Scout 28, SW-24 and SW-28 for 90 days)	N/A

1 For machines shipped from Tennant Company on or after 2/1/2008

2 For machines shipped from Tennant Company prior to 2/1/2008

3Three (3) year limited warranty on electric motors

4Two (2) year limited warranty on electric motors

NEW MACHINE WARRANTY

Tennant Company warrants to the original purchaser, for the above--stated periods (whichever occurs first), that machines will be free from defects in workmanship and material, provided that machines are installed, operated, and maintained in accordance with Tennant Company's written manuals or other instructions.

This warranty does not apply to damage or failure caused by accident, freight damage, misuse, negligence, abuse, improper repair, or maintenance of the machines. Please refer to Operator Manual for proper machine operation and maintenance instructions.

The warranty period begins on the installation date at the end--user site. A Machine Installation/Warranty Report form included with Operator's Manual must be completed and returned immediately at the time of purchase. If proof of purchase is unavailable, the warranty begins ninety (90) days after original sale to an Authorized Tennant dealer.

Demonstrator machines purchased from Tennant Company carry the same warranty as a new machine.

LABOR AND TRAVEL WARRANTY

Tennant Company will, at its option, provide labor and travel or pay for outside repair for the above--stated periods.

PARTS WARRANTY

Parts replaced or repaired under this warranty are guaranteed for the remainder of the warranty period. The parts warranty on batteries is pro--rated for one (1) year from the Tennant Company shipping date. Consumable parts, expected to wear from normal use, are not covered under the parts warranty. These consumable parts include, but are not limited to: belts, drive chains, brushes, pad drivers, filters, squeegees, tires [pro--rated for one (1) year on rider machines], skirts, hand grips, battery cables, power cords, cord restraints, external hoses, vacuum bags, fuses and carbon brushes. Battery chargers and accessories are warranted for one (1) year.

REPAIR PARTS WARRANTY

After the warranty period expires, repair parts supplied by Tennant Company are warranted against defects for the period of ninety (90) days. The repair parts warranty only covers parts, not labor or travel.

SERVICE LABOR WARRANTY

Labor and travel performed by a Tennant Company service representative are warranted for thirty (30) days from the date the repairs are completed. This policy does not cover work performed by any service company other than Tennant Company, and is restricted to the specific repair operation or component for which a claim is made.

DISCLAIMER

TENNANT COMPANY EXPRESSLY DISCLAIMS ANY AND ALL OTHER WARRANTIES EXPRESS OR IMPLIED, INCLUDING, BUT NOT LIMITED TO, ANY IMPLIED WARRANTY OF MERCHANTABILITY AND FITNESS FOR A PARTICULAR PURPOSE. TENNANT SHALL NOT BE LIABLE FOR INCIDENTAL OR CONSEQUENTIAL DAMAGES, WHETHER DIRECT OR INDIRECT, INCLUDING, BUT NOT LIMITED TO, BUYER'S LOSS OF MATERIAL OR PROFITS, INCREASED EXPENSE OF OPERATION, BODILY INJURY, LOSS OF USE OF PROPERTY OR DOWNTIME.

Tennant Company reserves the right to change its warranty policy without notice.

Tennant Company, P.O. Box 1452, Minneapolis, MN 55440-1452 USA, (800) 553-8033, (763) 513-2850